

## Исследования идентификационных признаков поражения деревьев электрическими разрядами

## ■ Плазмоиды Медведицкой гряды

1. «Атаевский плазмоид». В центре виден туманный «двойник» плазмоида.  
С. Атаевка Саратовской обл. Окт. 2007 г.  
2. «Танцующий плазмоид». 3. Угасающий «танцующий плазмоид».  
Лагерь «Космопоиск-8». Авг. 2009 г.



Место появления «Атаевского плазмоида».

1. Выжженная земля и обгорелое дерево.  
2. Общий вид. Промежуток между зависанием плазмоида и его теневого двойника не выгорел. У села Атаевка Саратовской обл., 30.04. 2007 г.



Место появления «Атаевского плазмоида» 15.04.2008 г.

1. Общий вид  
2. Место зависания



Классический пример. Воздействие шаровой молнии?





Взорванная берёза в «Пьяной роше» 2009 г. (слева) и 2010 г.



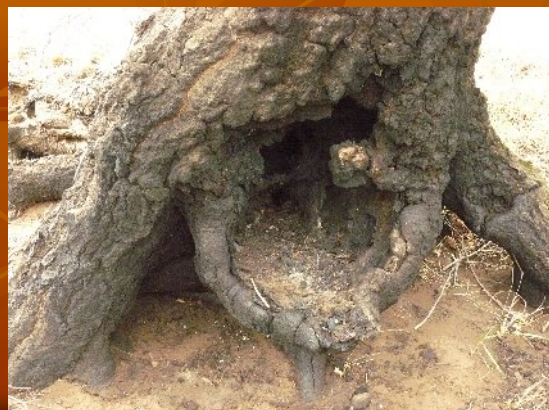
Свежевзорванная берёза в «Пьяной роше». 2010 г.



Берёза на краю оврага у дальнего родника



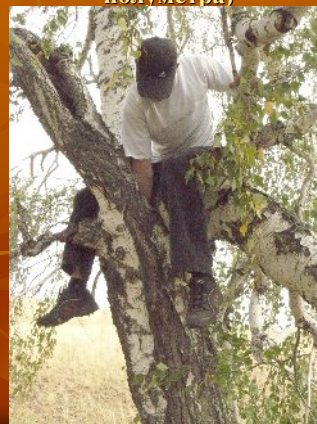
Корневище берёзы



Вид берёзы с края оврага



Прошупывание прожжённого канала (доступно более полуметра)





Вид прожжённого канала сверху



Дорога на Новинку -  
в лагерь «Космопоиск – 8».  
Участки 1 и 2

«Пьяные» берёзы на пути в Новинку (уч-к 1)



Поражение берёз разрядом земного электричества. Похоже на удар атмосферной молнии. Но листва и кора не пострадали. Уч-к 1.



След земного разряда. Участок 1



Ещё один след разряда. По дороге в Новинку





Замер выжженного канала. Участок 1



Аномальные деревья на пути в Новинку (2-й уч-к)



Пьяные берёзы на пути в Новинку (2-й участок)



Взорванная берёза на пути в Новинку. (2-й участок)



Роща взорванных древовидных ив



Река Терешка июль - авг. 2010 г.  
Температура воздуха в тени около 40 градусов

Роща у реки. Место стоянки





Опушка рощи взорванных ив



Там чудеса, там леший бродит



Разорваны и выжжены самые большие в диаметре  
деревья, растущие в области



Обследование лесопарка Кумысная  
поляна

г. Саратов

2008 - 2009 гг.

Последствия низового пала в начале 2000-х годов



Следы воздействия на дуб низового пала





Низовой пал способен проникать и внутрь дерева



Неопределённое воздействие. Обуглен только комель



Берёза, поражённая атмосферным разрядом



Свежепоражённая берёза. Кора на оторванных ветвях берёзы лопнула и развернулась как лепестки



Лопнувшая от нагрева кора развернулась лепестками



Почернение - свидетельство давнего поражения берёзы молнией





Крупная ветвь, оторванная взрывом после удара атмосферной молнии. Молодая берёза, поражённая атмосферной молнией.



Дуб. Неопределённый источник поражения.

Осина, поражённая атмосферной молнией.



Возможное последствие разряда земного электричества. На такой высоте дуб на может быть обожжён ни низовым палом, ни атмосферной молнией.



Последствия лесо-степного  
пожара  
Северо-восточные окрестности  
Новинки

4 - 5 сент. 2010 г.

Степной пожар затронул только окраину леса



Характерные признаки воздействия пала: обгоревшие на  
несколько метров стволы берёз





Следует внимательно присмотреться к упавшим деревьям



Обгоревшее от пала снизу дерево напоминает гриб



Тонкая обгоревшая «ножка гриба» ломается и при небольшом ветре



Лагерь «Космопоиск - 8»  
после пожара

4 - 5 сент. 2010 г.

Снимок со стороны «идолов» 2009 г.



То же место после пожара . 4 сент. 2010 г.





Ветви оторваны и разлетелись в стороны. На высоте 4-5 метра выгорело метровое «дупло»



Выгоревшее «дупло». Вид сверху



Насквозь прожжённая кора



Горящие ветви выжгли травяной покров у дерева до золы



Торцы веток обуглены. Но листья огнём не тронуты



Слева - место отрыва вершины. Справа - места ожогов комлей соседних деревьев





Ожоги соседних деревьев расположены с разных сторон. Справа - ожог взорванной берёзы.



С правой стороны очага ожога видны каналы, прожжённые сквозь грунт



Низовой пал не имел обильной «пищи» для огня. Даже сухие идола не смогли разгореться. Слева - обуглившаяся сторона идола указывает на направление ветра.



Символ выживания: зелёный кустик на пожарище



Осина у «машины времени». В изломе - следы ожога. 5 авг. 2010 г.



Взорванный дуб. Опушка рощи лагеря у силосной ямы





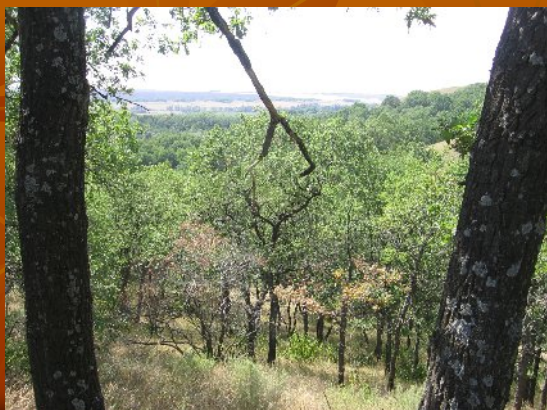
Каналы, прожжённые сквозь кору



Склон сожжённых дубов  
(для сравнения)

Фото 2008 г.

Вид на Синегорье со стороны «склона сожжённых дубов» (за р. Перевозинкой), 2008 г.



Дуб на склоне - аналог дуба за роцей у силосной ямы



Обожжённый торец дубовых веток

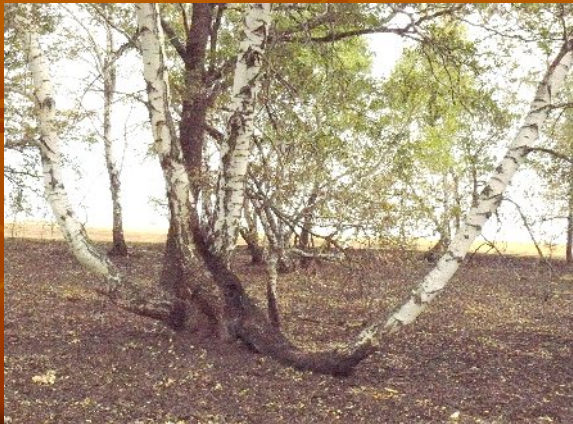


Роца за силосной ямой

5 сент. 2010 г.



Некоторые берёзы - вдали - почти не тронуты пожаром. Берёза на переднем плане - загадка. Сверху виден ожоговый след.



Ни ствол, ни ветви, ни листья не имеют следов ожога



Очень аккуратная воронка



Роща за силосной ямой. У берёзы обожжён только торец.



Роща за силосной ямой. Граница пожара.  
Конца или начала?



Благодарю за внимание!