

Окончание.
Начало на 1-й стр.

Однако не стоит обманывать себя и считать, что исследователь возникает вдруг и сразу после заполнения анкеты о вступлении в «Космопоиск». Основные требования к исследователю заключаются вовсе не в том, чтобы посидеть у костра и сфотографировать понравившиеся пейзажи. Исследователь должен собрать

Не секрет, что ныне в «Космопоиск» входит 176 групп. Судя по предварительным (на 15 ноября) данным, в проходящем полевом сезоне заявили о своих экспедициях не менее 40 руководителей групп, которые провели более 110 экспедиций. Их характер представлен на рисунке. Из него следует, что не менее 76 % экспедиций (разведочные и исследовательские) ОБЯЗАТЕЛЬНО требуют от-

ам научно-исследовательской организации или к своим собственным исследованиям?

К сожалению, даже лучшие отчеты не свободны от недостатков. Так, членам научного отдела было приятно читать отчет Марии Петровой (Казань-Космопоиск) об исследовании грибов, представляющих собой круговые образования на грунте. Это исследование, на наш взгляд, поможет

Экспедицию готовь с зимы, а отчеты - с лета!

Александр ПЕТУХОВ, член Научного отдела ОНИОО «Космопоиск»

необходимый материал, провести соответствующие измерения, записать их, и на основе добытых данных представить отчет, в котором ясно и четко описать то или иное аномальное явление (объект), представить таблицы и графики, подтверждающие сделанные выводы.

В канун подведения очередных итогов за сезон 2006 г. дело за отчетами и их качеством. А с этим, как раз, большие проблемы.

четов, по которым можно проанализировать не только географический охват поисков, но и целесообразность того или иного исследования, а так же оценить перспективы будущих поездок. Сейчас же количество сданных отчетов с трудом приближается к половине от ожидаемого числа. А согласно Положению о голосовании, в рейтинг лучших поисковиков войдут те исследователи или группы, у которых будет самые качественные и подробные научные исследования, отраженные в отчетах. Именно в отчетах, а не в наборах видовых фотографий!

Из полученных отчетов наиболее качественно представлены результаты работ Виктора Трошенкова (Мурманск-Космопоиск), Андрея Любушкина (Челябинская обл.), Ильи Бутова (Белоруссия-Космопоиск). Досадно, что Андрей Сафронов, проведший за год более десятка экспедиций, в т.ч. и спелеологических, никаких данных по ним не представил. Не менее печально, что исследовательская группа, изъездившая за лето около десятка маршрутов только по Подмосковью, так же не дала ни строчки о результатах своих поездок. Непонятно, что это: пренебрежение к требова-

исследователям в части идентификации кругов на полях, дабы не путать естественные образования с аномальными. К сожалению, другие экспедиции этой группы имеют, скорее, краеведческое значение, и весьма далеки от решения уставных задач «Космопоиска». Непонятно, как удалось Антону Щеглову (Киров-Космопоиск) при осмотре заброшенной ракетной шахты без приборов и без помощи лаборатории, даже без взятия образцов, определить, что под землей поселилась неорганическое живое существо? Представляется, что в научных отчетах должны быть более конкретные и продуманные формулировки.

Как бы то там ни было, подведение итогов года не за горами. Научный отдел ждет ваших отчетов. В следующем году планируется создать из отчетов, присланных в штаб Космопоиска в электронном виде (при условии надлежащего оформления), общую библиотеку с правом доступа в нее тем, кто сам прислал отчеты. Таким образом, каждый сможет ознакомиться с достижениями коллег, а может быть, спланировать совместные экспедиции на будущее. ■

Приглашаем на Казанцевские чтения!

ОРГКОМИТЕТ НАУЧНО-ФАНТАСТИЧЕСКИХ ЧТЕНИЙ ПАМЯТИ А.П. КАЗАНЦЕВА: общероссийская научно-исследовательская общественная организация «КОСМОПОИСК», журнал «ТЕХНИКА - МОЛОДЕЖИ»

приглашают вас принять участие в НАУЧНО-ФАНТАСТИЧЕСКИХ ЧТЕНИЯХ памяти писателя-фантаста, изобретателя, инженера-полковника Александра Петровича Казанцева. Чтения состоятся 2 сентября 2007 г. в г. Москве.

На Чтениях предполагается рассмотреть следующие вопросы:

1. Влияние научно-фантастической литературы на социальное и научно-техническое развитие человечества.

2. Исследования в пограничных областях научного знания.

3. Нетрадиционные подходы к решению проблем исторической науки.

4. А.П. Казанцев – «катализатор» исследований Тунгусской катастрофы.

5. Современное состояние изучения аномальных явлений в Российской Федерации, на территории бывшего СССР и в мире.

Продолжительность выступления – не более 20 мин. Для включения Вашего доклада в программу Научно-фантастических чтений памяти А.П. Казанцева, просим вас до 30 июня 2007 г. направить в Оргкомитет название и тезисы вашего доклада в объеме 1500-2000 печатных знаков и сообщить о себе следующие данные: фамилия, имя, отчество, контактные телефоны и e-mail, область научных интересов.

В месячный срок ваша заявка будет рассмотрена оргкомитетом и вам будет сообщено о включении вашего доклада в программу Чтений или об отказе. Причины возможного отказа Оргкомитет не обсуждает.

Координаты для связи:
E-mail Оргкомитета: apk100@mail.ru.

ОНИОО «Космопоиск»:
<http://www.kosmopoisk.ru>,
115533, Москва, ул. Нагатинская, 19-а.

Журнал «Техника - молодежи»: (499)-978-51-18, Александр Сергеевич Викторович.

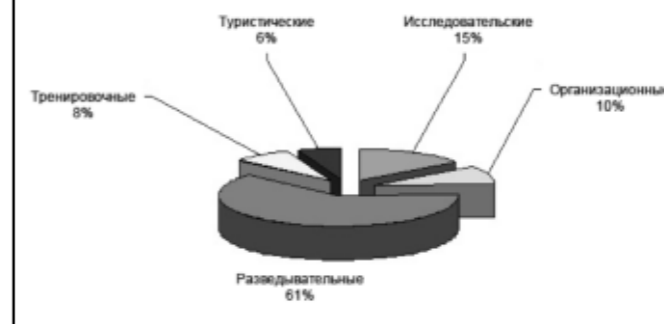
ОРГКОМИТЕТ ЖДЕТ ВАШИХ ДОКЛАДОВ! ■

В номере:

- ♦ Статистика экспедиционного сезона 2006 г.
- ♦ Очередные загадки Медведицкой гряды
- ♦ Снежный человек ушел от погони
- ♦ Приглашаем на II Казанцевские чтения!

Экспедицию готовь с зимы, а отчеты - с лета!

ВИДЫ ЭКСПЕДИЦИЙ «КОСМОПОИСКА» В 2006 ГОДУ



Читайте на 4-й странице.

Приятно почувствовать себя ученым, исследователем, поисковиком, вступив научно-исследовательскую организацию «Космопоиск». Стоит упомянуть в пути, что едешь в экспедицию, и водители, проводники в поезде, местные жители начинают смотреть с явным уважением...

Медведицкая гряда – полигон отряда «Сталкер»

Всю зиму в школе исследователей аномальных явлений «Сталкер», основанной и руководимой Александром Петуховым, идет теоретическая подготовка: рассматриваются истории вопроса, обсуждаются методы изучения аномальных зон и поведение в них. Мы учимся правильно наблюдать и фиксировать аномальные явления, в том числе НЛО. Готовят новые приборы Дмитрий Курков. На основании показаний очевидцев составляется список перспективных мест и районов исследований.

Когда место выбрано, намечаются цели, ставятся задачи, разрабатываются средства для получения научных результатов. Это первая и очень значимая часть работы в школе «Сталкер». Но настоящее испытание на прочность знаний, на терпение и выносливость, временами выматывающая работа начинаются в летний сезон.

Медведицкая гряда по праву считающаяся одной из са-

мых активных аномальных зон России, сконцентрировавшей в себе все таинственное: хрономиражи, места посадки НЛО, странные грозы и зарницы, обожженные изнутри или немислимо изогнутые деревья. Не удивительно, что именно она стала своеобразным полигоном для научных исследований неопознанного членами отряда «Сталкер» ОНИОО «Космопоиск».

Уже пятый год ученики «Сталкера» выезжают в этот район.

Одна из загадок гряды - обилие деревьев, имеющих странные ожоги. Попадают участки леса (правда, небольшие), пораженные на 95-100%. Здесь деревья стоят обгорелые, зияя прожженными насквозь стволами, выжженными корневиками. Местные жители связывают термические повреждения деревьев со светящимися образованиями, напоминающими шаровые молнии.

Окончание на 3-й стр.

НЛО в Аламединском ущелье

В дни, когда из Бишкека передавали тревожные новости, из этого города от группы «Киргизия-Космопоиск» пришло совсем другое сообщение, пусть и не столь сенсационное, но заставляющее поверить в то, что ситуация в республике далека от критической. И так, руководитель группы Ю. Краснов пишет:

«...Я был с друзьями в Аламединском ущелье недалеко от Бишкека (Кыргызская Республика). В первый день мы не успели дойти до места до темноты и решили заночевать на берегу реки Жан-ды-Суу. Разбив лагерь, и почти собравшись идти спать примерно в 22.00, я заметил на юге яркую «звезду»...

Сначала не придав этому большого значения, продолжил заниматься делами. Однако потом я обратил внимание что «звезда» двигается из стороны в сторону. Стал приставлять. Цвет постоянно менялся, и создавалось впечатление, что объект мигает. Так и было. Стало по-

нятно, что это не звезда, поскольку движения ее иногда были довольно резкими. Затем она сделала несколько резких рывков из стороны в сторону.

Поскольку было еще не так сильно темно, я мог различить, что объект завис, прямо над склоном горы (был виден ее контур) и как будто что-то искал на ее склоне, двигаясь вдоль склона... Позвал свою знакомую, что бы и она увидела. Уже на виду у двух человек странный объект в течение нескольких секунд совершал резкие рывки, затем он ушел за склон и перестал быть виден. Решив немного подождать, мы остались смотреть недалеко от нашего лагеря. Оказалось - не зря. Примерно минуты через 2-4 объект вновь появился из-за склона и продолжал облетать склон горы.

После объект еще несколько раз то уходил за гору, то опять появлялся. Это продолжалось в течение 15-20 минут.

Окончание на 2-й стр.

Главный редактор:
Александров С.В.
Редакционный совет:
Чернобров В.А.,
Александров С.В.,
Петухов А.Б.,
Генин М.М.
Верстка:
Лушиников Л.И.
Адрес:
115533, Москва,
ул.Нагатинская, 19-а,
«Космопоиск».
Сайт:
<http://kosmopoisk.ru>.
E-mail:
gazeta@kosmopoisk.ru.
Подписано в печать
1.12.06 г.
Тираж 100 экз.

Ловись, снежный человек!..

С 1 по 3 сентября 2006 г. группы «Челябинск-Космопоиск» (рук. Андрей Любушкин) и НИГ «Факел» («Стерлитамак-Космопоиск», рук. Матвей Соломатин) провели 3-ю плановую экспедицию к северной вершине хребта Б.Сука в район посёлка Бакал в Челябинской области.



В ходе проведенных ранее на этом месте работ было найдено предполагаемое логово йети. Теперь было обнаружено, что логово значительно изменилось.

Уложенный ранее лапник был разбросан, ветки поломаны, хотя натянутые ранее вокруг логова сигнальные нити были нетронуты.

С момента последнего обследования прошла ровно неделя...

Исследуя местность рядом с логовом, мы обнаружили чёткий след босой ноги - приблизительно 13 см в ширину и 27 см в длину. Следы были оставлены на камне, покрытом мхом, недалеко от логова. Рядом с камнем обнаружена коряга необычной формы - в виде визира (скрученные ветки образуют четко различимое окошко). Над этим «окошком» находится аккуратно установленный камень - именно установленный, так как мы попытались поставить его сами, и это заняло некоторое время. Возможность случайного попадания туда этого камня исключена.

Также были обнаружены еще несколько менее четких следов. Мы попытались отследить их направление и пройти по следу. В ходе движения были обнаружены два разрушенных муравейника с полным отсутствием муравьев. Далее мы направились в гору, где след был потерян.

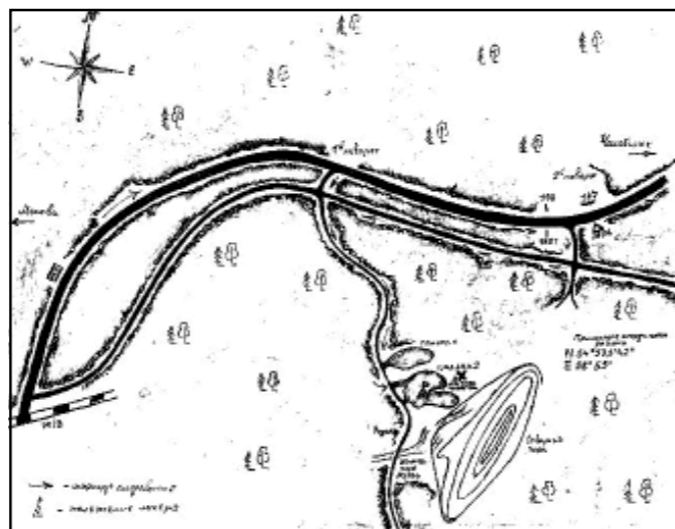
После обследования логова в нем была размещена приманка в виде картофеля, который уже через несколько часов был обнаружен на роднике недалеко от лагеря в полуперевале

ренном виде - по-видимому, он был кем-то отрыгнут. Видимо, картофель был съеден у логова в то время, когда группа проводила обследование местности. Это косвенно подтверждается и тем, что во время движения группы по лесу со стороны направления следа слышались странные звуки (потрескивание и что-то вроде урчания), сопровождаемые ощущением, что за нами кто-то наблюдает.

Вечером и ночью 2 сентября недалеко от лагеря слышался треск веток. Наутро были обнаружены медвежьи следы. Тем же вечером около логова была установлена дополнительная приманка и натянута сигнальная нить. Их обследование, проведенное следующим утром, не выявило изменений.

Все находки сняты на фото и видео. Со следов и логова взяты пробы земли и образцы веток.

Матвей СОЛОМАТИН,
координатор по Уральскому федеральному округу



Время исследовать камни...



С 16 по 18 августа «Уфологический комитет» («Беларусь-Космопоиск») проводил разведпоездку на озеро Яново (Полоцкий район), где располагается урочище Камяні - единственное в Беларуси место, которое считается астрономической обсерваторией древних и даже попало в «Белорусскую энциклопедию».

Самым большим сюрпризом оказалось для нас то, что на берегу мы нашли не одно, а около 20 (!) крупных скоплений камней. Они лежали на небольшом расстоянии от воды, на границе прирусловой и центральной частей

второй по счету, и было бы странно предполагать, что комплексы валунов лишены пространственной взаимосвязи. Ранее предполагалось, что ориентиром для наблюдений солнечного диска является гора Волотовка, находящаяся на противоположном берегу оз. Яново. Однако все камни находятся на полуострове в пределах видимости горы и образуют сектор огромной гипотетической окружности с центром на вершине Волотовки.

С горы камни неплохо просматриваются, и можно высказать предположение,

что астрономические наблюдения велись также с горы, где каждому положению Солнца и Луны соответствовал свой искусственный ориентир.

По поводу происхождения каменных гор местные жители высказывают самые разные версии: одни - что камни здесь лежат с незапамятных времен, другие - что камни свозили с ближайших полей во время распахки поймы. Житель д. Биккульнички рассказал, что поле «все перепаживали», но все 15 лет, что он живет в деревне, камни были...

Нанеся координаты камней на карту, мы еще раз убедились в том, что прослеживается четкая картина привязки одной группы к другой, и это место требует проведения полномасштабной экспедиции, которая уже запланирована на 2007 год. Стоит обратить внимание и на информацию о том, что в районе горы есть деревья, испещренные языческими символами. К сожалению, мы их так и не нашли...

Илья БУТОВ

НЛО в Аламединском ущелье

Окончание.
Начало на 1-й стр.

Потом объект на некоторое время замер, произвел резкий рывок на запад и стал подниматься поступательными движениями из стороны в сторону выше над склоном. После замер и стал похож просто на обычную звезду на небе. Сам склон был все еще хорошо виден, и было довольно легко определить, что объект завис именно над вершиной. Наблюдали мы это примерно с расстояния 2-3 км. Хотя объект был довольно ярким и продолжал висеть на одном месте, а под рукой был цифровой фотоаппарат, заснять НЛО не удалось, на фото ничего не было видно...

Возвращаясь через два дня домой, Краснов постарался осмотреть склон, над которым долго висел объект. Однако ничего особенного там не обнаружил...

11 ноября 2006 г.

Окончание.
Начало на 1-й стр.

С утра - по холоду - члены отряда «Сталкер», «вооруженные» компасами, блокнотами и рулетками уходили в лес - измерять площадь, форму, расположение и направление ожогов на деревьях. К полудню, когда степь прокаливалась, возвращались в лагерь и сводили результаты измерений.

Наш отряд исследовал следующие участки Медведицкой гряды: «Пьяную рошу», «Лес за лагерем», «Лес за Силосной ямой» и «Склон бешеных молний».

Обобщенные результаты измерения электрического сопротивления грунта у корней 221 дерева с аномальным развитием ствола и/или термическими поражениями показали, что на всех четырех участках хорошо просматри-

ваются участки Медведицкой гряды: «Пьяную рошу», «Лес за лагерем», «Лес за Силосной ямой» и «Склон бешеных молний».

Несколько экспедиционных дней были посвящены измерению азимутов искривления деревьев. Они расположились хаотично и не соответствуют розе ветров, что лишний раз подтверждает: аномальные искривления деревьев связаны не с ветровыми воздействиями, а с наличием иного, неизвестного ныне фактора.

мальная величина рассогласования составляла 11 Гц.

Характер полученных результатов свидетельствует о существовании возможной аномалии, имеющей дискретную структуру и протянувшейся с запада на восток, в виде изогнутой к югу линии. Наибольшая величина рассинхронизации кварцевых генераторов замечена с восточной стороны леса, ближе к Силосной яме.

Медведицкая гряда - полигон отряда «Сталкер»

Ирина КОНДЕЕВА, член отряда «Сталкер»



Из более чем 350 найденных ожогов 95% находятся не выше 1 м от грунта. У значительной части деревьев были выжжены корни, после чего ствол изнутри, насквозь, снизу вверх. Похоже, энергетические заряды атаковали деревья из-под земли!

В июле 2006 г. отряд «Сталкер» (А. Петухов, А. Труфанов, И. Кондеева, А. Переславцева, А. Михуткин, В. Довгошей) продолжил работу на Медведицкой гряде. Экспедиция была посвящена изучению метеорологических характеристик и электрических разрядов в атмосфере, исследованию электрического сопротивления грунта у деревьев с аномальными повреждениями и развитием стволов и измерению около них частотных характеристик пространства с применением дублированного кварцевого генератора.

Погода июля 2006 г. отличалась от аналогичных периодов прошлых лет. Первая половина месяца была жаркой и засушливой, вторая ознаменовалась прохождением нескольких мощных атмосферных фронтов с сильными грозами.

Пока было жарко, отряду «Сталкер» приходилось вставать в 6.30 утра, чтобы выйти на измерения в 7.00 и успеть завершить работу к полудню, когда становилось невыносимо душно, воздух плавился, а жара отнимала силы с каждым шагом.

В один из экспедиционных вечеров мы наблюдали затмение Луны. Незабываемое впечатление: Луна, будто напившись крови, плавно опустилась за горизонт.

«рабочий диапазон» - 0,11-0,5 МОм (хотя были выявлены и точки с электросопротивлением - до 7-13 МОм). Но при некоторых измерениях в «Лесу за Силосной ямой» мультиметр UT33B устойчиво показывал «0» на сухом грунте. Отказом это не было, поскольку на соседних точках прибор показывал адекватные величины. С другой стороны, это и не превышение пределов измерения прибора на заданном диапазоне, так как в таком случае прибор показал бы «1». И предположение об идеальной проходимости сухого грунта не выглядит обоснованным...

Общий вывод - электрическое сопротивление грунта у корней обследованных деревьев не указывает на механизм воздействия на стволы. Наличие аномальных показаний прибора говорит о том, что в данном районе, возможно, возникают некие неизвестные процессы, на которые

К сожалению, исследования на «Склоне бешеных молний» прервались из-за поломки кварцевого генератора. Его схема оказалась перепрограммирована неизвестным сторонним воздействием!

Относительно возможных причин термического повреждения стволов деревьев нами было выдвинуто предположение: деревья обожжены не линейными или шаровыми молниями, а объектами неизвестной физической природы, испускающими электромагнитное излучение невыявленного спектра.

В последние дни нашего пребывания на Медведицкой гряде пошли проливные дожди, а в один из вечеров разразилась гроза, сопровождаемая сильнейшим ветром (74 км/час), гнущим стройные березки в лагере чуть ли не до земли. Вот тут-то и пригодилось наше умение частоты между кварцевым генератором и синхронизированным с ним контрольно-фоновым было обнаружено в 7 точках, не связанных с корнями деревьев. Возникло предположение, что если дерево во время роста «задевает» пространство над подобными точками, оно изгибается, как бы «уворачиваясь» от чего-то «неприятного», иногда довольно резко - вплоть до 90°.

В «Пьяной роше» с помощью дублированного кварцевого генератора И. Кондеевой и А. Труфановым было исследовано 40 точек по 22 деревьям. Рассогласования частоты между кварцевым генератором и синхронизированным с ним контрольно-фоновым было обнаружено в 7 точках, не связанных с корнями деревьев. Возникло предположение, что если дерево во время роста «задевает» пространство над подобными точками, оно изгибается, как бы «уворачиваясь» от чего-то «неприятного», иногда довольно резко - вплоть до 90°.

В лесу за лагерем «Космопоиска» (исследовано 87 точек по 21 дереву) мест рассогласования частот не нашли. В «Лесу за Силосной ямой» было исследовано 50 точек по 23 деревьям. Рассогласование частоты было найдено в 8 точках. Макси-